

# BLVC-plan Uitvoering

## Buitendienststelling 3 - 2017

Dit BLVC-plan behandelt de Bereikbaarheid (B), Leefbaarheid (L), Veiligheid (V) en Communicatie (C) specifiek voor de werkzaamheden van 13 tot 27 november rondom en tijdens de derde Buitendienststelling 2017 (18 tot en met 20 november).

Dit BLVC-plan is opgesteld vóór aanvang van de werkzaamheden. Afhankelijk van ontwikkelingen en omstandigheden kunnen de planning en de inhoud wijzigen.

	Opgesteld door:	Goedgekeurd door:	Vrijgegeven door:
<b>Handtekening:</b>			
<b>Datum:</b>	18.10.2017	18.10.2017	23.10.2017

# 1 Inleiding

Aanleiding voor het opstellen van dit BLVC-plan zijn het aanbrengen van de zuidelijke damwand van de Verdiepte Ligging (VDL) onder en naast het spoor, van de kruising Helperzoom – Kempkensberg tot en met de kruising Verlengde Lodewijkstraat – Verlengde Meeuwerderweg, en het realiseren van het tijdelijke brugportaal als onderdeel van de Bypass N7 over het spoor ter plaatse van de Esperantostraat. De werkzaamheden vinden plaats van 13 tot 27 november, inclusief de Buitendienststelling 3-2017 van 18 tot en met 20 november.

Doel is dat we met dit plan inhoud geven aan omgevingsmanagement. Dit plan zoomt in op de effecten van de werkzaamheden op de bereikbaarheid, leefbaarheid en veiligheid in de omgeving en hoe we daarover communiceren.

## 1.1 Zorgen, wensen en aandachtspunten van de omgeving

De voor de omgeving relevante onderwerpen in de uitvoering van de BDS3 zijn tijdens diverse inloopbijeenkomsten en in bewonersbrieven aan de orde geweest. Tijdens de inloopbijeenkomsten in februari zijn zowel de tijdelijke Noordbaan met de hulpbruggen, de Bypass N7, als de locatie en werkzaamheden van de VDL op kaartmateriaal en in beeld onderwerp van gesprek geweest met inwoners van de Herewegbuurt, Oosterpoort en De Linie.

Tijdens de inloopbijeenkomst van 29 mei, ter voorbereiding op BDS1, en de inloopbijeenkomst op 4 augustus zijn vergelijkbare werkzaamheden aan bod geweest die ook nu tijdens BDS3 aan de orde zijn. In de bewonersbrief Verlengde Meeuwerderweg – H.L. Wichersstraat – De Zaayer van augustus is de BDS3 aangekondigd. Ook tijdens de inloopbijeenkomst van 4 augustus j.l. is de BDS3 aan de orde geweest.

Rondom de BDS2 in augustus zijn er dus diverse momenten geweest waarop omwonenden geïnformeerd zijn over de BDS2 én over de BDS3 en hun zorgen, wensen etc. kenbaar konden maken.

Daarbij geldt dat deze BDS ten opzichte van BDS2 minder overlast met zich meebrengt, geen nieuwe vormen van overlast genereert en bovendien een weekend duurt ten opzichte van een ruime week bij de vorige. De zorgen, wensen en aandachtspunten zijn niet veranderd ten opzichte van de BDS2.

Wat betreft zorgen en aandachtspunten: uiteraard gaat het met name om overlast 's avonds en 's nachts, eventuele schade en de lokale bereikbaarheid. Uit reacties via de social media en [www.aanpakringzuid.nl](http://www.aanpakringzuid.nl) valt te lezen dat het met name de trillingen van de damwanden zijn die reacties oproepen. Hier wordt in de bewonersbrieven extra aandacht aan besteed: trillingen zijn soms over een wat grotere afstand te voelen, maar de contour wordt bepaald op basis van verwachte schade aan panden. Dat betekent dat mensen het wel kunnen voelen en merken, maar dat schade aan het pand niet voorzien wordt.

Rond buitendienststelling 2 zijn de damwandschermen voor de aanrijbeveiliging van de trein reeds geplaatst. Er zijn toen ook 6 tubexpalen geplaatst aan weerszijde van het spoor ter hoogte van de Esperantostaat, als fundering voor de tijdelijke hulpbrug.

### **2.2.1 Vóór de BDS: 13 tot 18 november**

In de week vóór de BDS worden de zijkanten van de hulpbrug geplaatst. Dit gebeurt met een kleine telekraan. De damwanden aan de beide kopse kanten van de kabelkoker die er tijdens de BDS2 in zijn gezet, worden verwijderd. Op de Verlengde Lodewijkstraat en aan de Helperzoom wordt het plaatsen van de damwand voorbereid en worden een aantal Tubexpalen gevuld met beton (kant Verlengde Lodewijkstraat).

### **2.2.2 Tijdens de BDS 18 november tot 20 november**

#### *Bypass N7*

In deze buitendienststelling 3 worden voor de Bypass N7 de volgende werkzaamheden uitgevoerd:

1. aanbrengen 3 stuks gecombineerde liggers
2. aanbrengen breedplaten
3. aanbrengen wapening
4. aanbrengen beton

#### *Zuidelijke damwand VDL*

Tijdens de BDS wordt circa 6 meter spoor weggehaald ten zuiden van de zuidelijke ringweg. De bovenleiding wordt spanningsloos gemaakt en opzij geschoven. Vervolgens wordt de damwand door de spoorbaan gezet. Het spoor en de bovenleiding worden hierna weer terug gebouwd. Tijdens de BDS worden de damwanden geplaatst onder het spoor en richting Kempkensberg en Verlengde Lodewijkstraat.

### **2.2.3 Na de BDS**

Vanaf 20 november zijn er nog een aantal opruimwerkzaamheden en worden de verhardingen hersteld.

## **2.3 Globale planning en werktijden**

In week 46 en 47 wordt gewerkt tussen 07.00 en 19.00 uur. De werkzaamheden tijdens de BDS (zaterdag 18 november 00.20 uur tot maandag 20 november 04:20 uur) gaan 24 uur per dag door.

Zie voor een uitgebreidere planning paragraaf 5.1.6.

## **2.4 Overige werkzaamheden in het gebied**

De Cat3+-rioleringswerkzaamheden maken deel uit van de werkzaamheden rond en tijdens de BDS3. Volgens de planning moeten deze 27 november, eind week 47, in deze omgeving afgerond zijn. Voor het overige zijn er geen ingrijpende werkzaamheden in dit gebied waar mogelijke raakvlakken mee zijn.

# **3 Beschrijving van de wijk en stakeholders**

## **3.1 Bewoners, organisaties en bedrijven rondom het werkterrein**

De volgende bewoners, organisaties en bedrijven in de omgeving hebben in meer of mindere mate te maken met de uitvoering van de werkzaamheden.

### *Weggebruiker*

- Hulpdiensten
- Openbaar Vervoer (QBuzz, Arriva, NS inclusief reizigers die gebruikmaken van station Europapark)
- Groningen Bereikbaar (communicatie met alle weggebruikers, incl. fietsers)
- Fietsers
- Automobilisten
- Voetgangers

## **3.2 Stakeholders**

De stakeholders zijn diegenen die eventuele overlast kunnen ervaren of wier belangen anderszins in het geding zijn. Bij deze werkzaamheden gelden de volgende stakeholders:

### *Direct omwonenden*

- Esperantostraat
- Verlengde Lodewijkstraat
- Verlengde Meeuwerderweg
- Verlengde Willemstraat
- Waterloolaan

### *Wijkbewoners*

- Oosterpoort
- Herewegbuurt
- De Linie
- Helpman/Coendersborg

### *(Grote) bedrijven*

- DUO / Belastingdienst
- InterPsy (Frontier)
- Impuls (Frontier)
- Paviljoen Sterrebos
- Bedrijven Esperantoflat
- FC Groningen (thuiswedstrijd tijdens BDS)

### *Weggebruikers*

- Alle weggebruikers

## **3.3 Belangrijkste effecten**

<b>Stakeholder</b>	<b>Bereikbaarheid</b>	<b>Leefbaarheid</b>	<b>Veiligheid</b>
Direct omwonenden	x	x	X
Grote bedrijven	x	x	
Wijkbewoners	x		X
Weggebruikers	x		X

#### **4.8 Bevoorrading/laden en lossen**

DUO en Paviljoen Sterrebos blijven bereikbaar voor vrachtverkeer t.b.v. laden en lossen. Dit geldt ook voor bedrijven in De Frontier.

#### **4.9 Toegang percelen en voorzieningen**

De parkeergarage van de DUO blijft bereikbaar; dit geldt ook voor Paviljoen Sterrebos. De bewoners van De Frontier kunnen allen hun woning en de parkeergarage bereiken.

#### **4.10 Verkeersafwikkeling op de Ring Zuid**

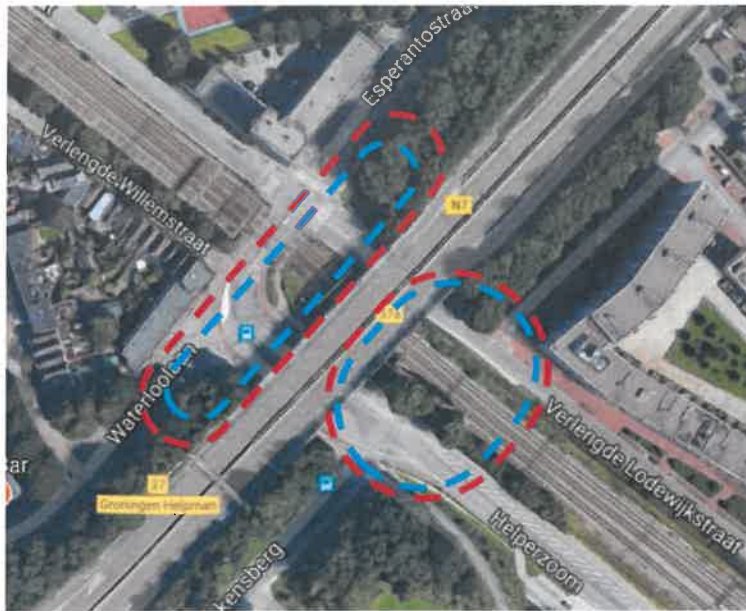
NVT

#### **4.11 Parkeren**

Bewoners H.L. Wichersstraat kunnen parkeren onder N7 bij de Meeuwerderbaan of elders in De Linie.

#### **4.12 FC Groningen**

FC Groningen speelt een thuiswedstrijd tijdens de BDS. Omdat de Esperanto-overgang open blijft, worden hier geen problemen verwacht. Inzet van verkeersregelaars of FC-stewards specifiek voor de wedstrijd wordt overlegd met FC Groningen en de gemeente. De omleidingsroute voor zowel fietsers als voetgangers loopt via het gouden fietstunneltje en de Verlengde Meeuwerderweg-zuidzijde.



Alle panden in de omgeving zijn gemeten en voorzien van meters. Geluid wordt bemand gemonitord tijdens de werkzaamheden. Voor het monitoren van grondwaterstand zijn eerder al peilbuizen geplaatst.

### 5.1.5 Compensatieregeling

Op basis van de risico-contour met name waar het gaat om geluid wordt bepaald of en zo ja welke omwonenden in aanmerking komen voor de compensatieregeling. Globaal houdt deze in dat direct omwonenden die langdurig en constant (te) veel geluid ervaren waardoor zij nachtrust te kort komen, een hotelovernachting wordt aangeboden. Op basis van de risicocontour is deze compensatieregeling niet van toepassing op de werkzaamheden.

### 5.1.6 Globale fasering in verband met hinder

**Week 46 (maandag 13 tot en met vrijdag 17 november):**

- Riolering Helperzoom en Verlengde Lodewijkstraat
- Damwanden uittrekken Helperzoom en Verlengde Lodewijkstraat: 1 dag per locatie
- Plaatsen zijkanten hulpbrug Bypass N7 Esperantokruising

**BDS3: zaterdag 18 november 00.20 tot maandag 20 november 04.20 uur:**

**Nacht van vrijdag op zaterdag:**

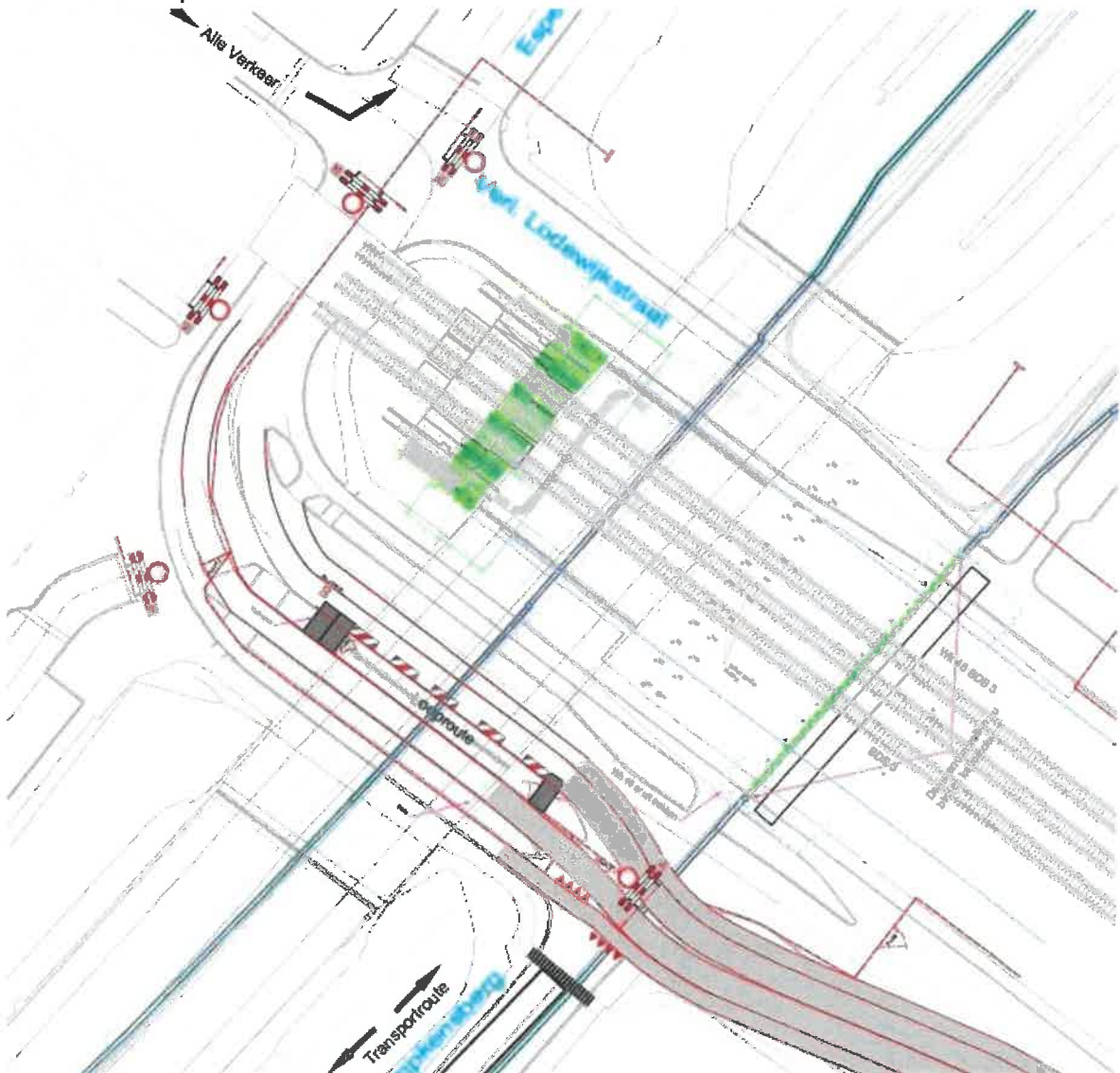
- Doorslijpen spoorrails, start vanaf vrijgave spoor tot 's ochtends vroeg
- Opschuiven bovenleiding
- Weghalen ballast, wordt opgeslagen onder het viaduct
- Graven van de heisleuf t.b.v. de damwanden aan de zuidzijde van de N7
- Plaatsen liggers van de hulpbrug: telekraan staat t.h.v. Verlengde Lodewijkstraat, de liggers worden met speciaal vervoer aangevoerd via Esperantostraat. Is zaterdagochtend vroeg afgerond.



### 5.3 Schoon en vandalismebestendig

Dagelijks wordt gekeken of alle borden, hekken en barriers nog correct staan. De werklocatie zelf staat hermetisch in de bouwhekken (zie voor detailinformatie het werkplan). De werklocatie en de directe omgeving worden schoongehouden.

Illustratie bouwplaats



### 5.4 Ecologie

Het werkterrein maakt inbreuk op de vleermuisvliegroute die parallel aan Helperzoom loopt. Daarom is een mitigerende maatregel genomen, namelijk het in stand houden van de reeds tijdens BDS-2 geplaatste schermen. Wel moet opgemerkt worden dat het gezien het jaargetijde niet zo waarschijnlijk is dat de vliegroute nog wordt gebruikt.

# 7 Communicatie

## 7.1 Communicatiemiddelen

Er wordt een communicatieplan opgesteld en uitgevoerd door CHP en ARZ gezamenlijk.

Doelgroep	Middel/kanaal	Wanneer	Wie
<b>Direct omwonenden</b> <ul style="list-style-type: none"> <li>Esperantostraat</li> <li>Verlengde Lodewijkstraat</li> <li>Verlengde Meeuwerderweg</li> <li>Verlengde Willemstraat</li> <li>Waterloolaan</li> </ul>	<b>Bewonersbrieven</b> In de brief worden de werkzaamheden en stremmingen/omleidingen in het kort beschreven. Daarbij komt op hoofdlijnen een planning en de verwachte hinder. Voor de meest actuele en gedetailleerde planning wordt verwezen naar de website. Ook informatie over de bouwkeet en de 'openingstijden' hiervan komen in de brief aan de orde.	Minimaal twee weken voor de werkzaamheden (30 oktober).	CHP
	<b>Website ARZ</b>	Vooraf en tijdens	CHP/ ARZ
	<b>Steward</b>	Tijdens werkzaamheden	CHP
	<b>Infokeet</b>	Tijdens werkzaamheden	CHP/ ARZ
<b>Wijkbewoners</b> <ul style="list-style-type: none"> <li>Oosterpoort</li> <li>Herewegbuurt</li> <li>De Linie</li> <li>Helpman/Coendersborg</li> </ul>	<b>Aankondiging werkzaamheden via website ARZ</b>  <b>Digitale nieuwsbrief ARZ</b>  <b>Via de wijkplatforms</b>  <b>Buurtwebsites</b>	Aankondiging uiterlijk 3 november op de website	CHP/ ARZ
<b>Bewonersorganisaties en wijkplatforms</b>	<b>Bewonersbrief via de mail</b>	Minimaal 2 weken voor aanvang werkzaamheden	CHP
<b>(Grote) bedrijven</b> <ul style="list-style-type: none"> <li>InterPsy (Frontier)</li> <li>Impuls (Frontier)</li> <li>Bedrijven Esperantoflat</li> <li>DUO / Belastingdienst</li> <li>Paviljoen Sterrebos</li> <li>FC Groningen (thuiswedstrijd tijdens BDS)</li> </ul>	<b>Bewonersbrief naar InterPsy (Frontier), Impuls (Frontier) en bedrijven Esperantoflat.</b>  <b>Gesprek met DUO en Paviljoen Sterrebos</b>  FC Groningen: overleg met name waar het gaat om het in goede banen leiden van bezoekersstromen.	Minimaal 2 weken voor aanvang werkzaamheden brieven en gesprek.   Overleg FC Groningen is gaande.	CHP



#### **7.4 Overleg met Groningen Bereikbaar**

Groningen Bereikbaar is verantwoordelijk voor het juist en tijdig communiceren met alle weggebruikers. Groningen Bereikbaar neemt de informatie mee in hun nieuwsbrief en op hun website.

Omdat het spoor buitendienst is communiceert ProRail deze data en info ook op hun website en social media. Arriva en NS zetten bussen in i.p.v. treinen. Communicatie hierover doen de betreffende organisaties zelf.

Overleg en afstemming met OV-Bureau, wegbeheerders en hulpdiensten staat in het verkeersmaatregelenplan (ARZ-OM-SYS-TIJD-ARZ-1356, VKMP nov 2017 tot februari 2018).

#### **7.5 Aanspreekpunt voor vragen en klachten**

Met vragen en klachten kunnen mensen terecht bij het Loket Verkeer en Werkzaamheden, (050) 367 89 89 of via [loketverkeer.werkzaamheden@groningen.nl](mailto:loketverkeer.werkzaamheden@groningen.nl) Buiten kantooruren worden bellers middels een bandje verwezen naar de mogelijkheid een mail te sturen en naar een contactnummer dat 24 uur per dag bereikbaar is voor spoedvragen – of klachten.